

# SZELEKTÍV HULLADÉKGYŰJTÉSI ÚTMUTATÓ

A következő települések számára: Berghin (Berve), Ciugud (Maroscsüged), Cricău (Boroskrakkó), Galda de Jos (Alsógárd), Ighiu (Magyarigen), Întregalde (Intregalde), Mihaș (Mihálcfalva), Ohaba (Székásszabadja), Sântimbru (Maroszentimre), Stremț (Diód), Livezile (Úrháza), Lopadea Nouă (Magyarlapád), Miraslău (Miriszló), Ponor (Nagyponor), Rădești (Tompaháza), Rimetea (Torockó), Râmeș (Remete), Fărău (Magyarforró), Hopârta (Háporton), Lunca Mureșului (Székelykocsárd), Noșlac (Nagylak), Unirea (Felvinc), Blandiana (Maroskarna), Călnic (Kelnek), Ceru Băcăinți (Bokajfelfalu), Cut (Kútfalva), Daia Română (Oláhdálya), Doștat (Hosszútelke), Gârbova (Szászorbó), Pianu (Szászpian), Săliște (Alsócsóra), Săciori (Szászcsórá), Șibot (Alkenyér), Șpring (Spring), Șugag (Sugág), Vințu de Jos (Alvinc).



**FEHÉR**  
megye

AIUD

BLAJ

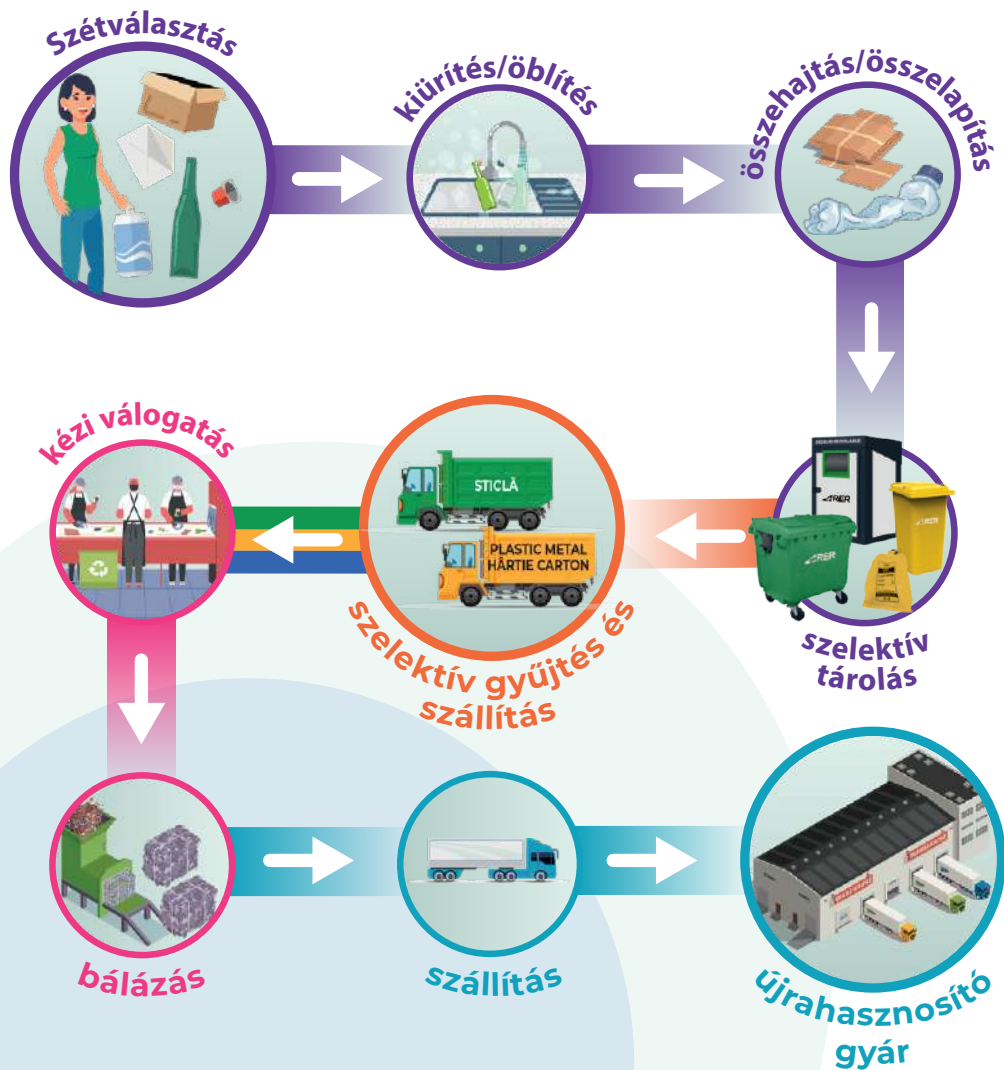
ALBA IULIA

SEBEȘ

1 Kiadás  
2023 július

# AZ ÚJRAHASZNOSÍTHATÓ HULLADÉK KÖRFORGÁSA A KELETKEZÉSTŐL AZ ÚJRAHASZNOSÍTÁSIG

Mi történik a helyesen szétválasztott hulladékkal:



A hulladéktermelő felelőssége

A hulladékfeldolgozó felelőssége

A hulladékszállító felelőssége

A végső újrahasznosító felelőssége

# ÚJRAHASZNOSÍTHATÓ ÜVEGHULLADÉK



Közterületre kihelyezett  
zöld konténerekben  
gyűjtött hulladék.



## Gyűjtés módja:



Ürítsék ki az  
üvegeket

Távolítsák el a  
dugókat, fedeleket  
vagy egyéb  
tartozékokat

Dobják be a  
megfelelő  
konténerbe

## Megkérjük, a zöld konténerekbe a követezőket gyűjtsék:

- ✓ italosüvegeket, dugó nélkül
- ✓ befőttesüvegeket, fedél nélkül

## Mikor szállítják?



A gyűjtési ütemterv  
szerint.

## **FIGYELEM!**

Tilos az ablaküvegek, porcelán, kerámia vagy kristályüvegek gyűjtése a zöld konténerbe.  
Ezek háztartási hulladéknak számítanak és a fekete konténerbe kell dobni őket.

# ÚJRAHASZNOSÍTHATÓ MŰANYAG ÉS FÉMHULLADÉK



Lakóházak övezetben a sárga konténerbe gyűjtik

- Azon lakóházak környékén, ahol a sárga zsákba gyűjtés módszerét alkalmazzák, a hulladékot sárga zsákokba gyűjtik, amelyeket a ház/tulajdon elől szállítanak el a kijelölt napon.



**Megkérjük, a következőket gyűjtsék a sárga zsákba vagy konténerbe:**

- ✓ Műanyag termékek (pet palackok, fóliák, mosóporos, mosógátószeres, samponos stb. flakonok)
- ✓ Alumínium csomagolások
- ✓ Fém hulladékok (fém konzervdobozok)
- ✓ Tetrapack csomagolások (például tejes- és üdítő dobozok)

## Gyűjtés módja



Ürítsék ki a palackokat



hajtogassák vagy lapítsák össze



Dobják be a megfelelő konténerbe

## **FIGYELEM!**

Tilos azoknak a műanyag és fém csomagolóanyagoknak a tárolása, amelyek szerves anyagokat tartalmaznak:

- ✗ Vér, hús, tej, növényi és állati zsíradék, ételmaradványok stb. Ezek háztartási hulladéknak számítanak és a fekete konténerbe kell dobni őket.
- ✗ Tilos az üveg-, háztartási és növényi hulladék tárolása
- ✗ Tilos a fazakak és lábasok tárolása. Ezeket a negyedévenként megszervezett kampányok alkalmával lehet leadni.

## Mikor szállítják?



A gyűjtési ütemterv szerint.

# PAPÍR ÉS KARTON HULLADÉK



A hulladékot összehajtogatva, összetűrve kell bedobni a kék színű konténerbe.

• Azon lakóházak környékén, ahol a sárga zsákba gyűjtés módszerét alkalmazzák, a hulladékot sárga zsákokba gyűjtik, amelyeket a ház/tulajdon előtt szállítanak el a kijelölt napon.



**Megkérjük, a következőket  
gyűjtsék a sárga zsákba  
vagy kék konténerbe:**

- ✓ Újságok
- ✓ Folyóiratok
- ✓ Könyvek
- ✓ Karton csomagolások
- ✓ Hullámkarton
- ✓ Papír csomagolások
- ✓ Pizza dobozok
- ✓ Karton tojástartók

120L



## **FIGYELEM!**

Tilos azoknak a papír-karton csomagolásoknak a tárolása, amelyek szerves anyagokat tartalmaznak:

- ✗ Vér, hús, tej, növényi és állati zsíradék, ételmaradványok stb. Ezek háztartási hulladéknak számítanak és a fekete konténerbe kell dobni őket.
- ✗ Tilos az üveg-, háztartási és növényi hulladék tárolása.

## **Gyűjtés módja**



## **Mikor szállítják el?**



A gyűjtési ütemterv szerint.

# KOMMUNÁLIS HULLADÉK



Lakóházas övezetben,  
a fekete konténerbe  
gyűjtik.



## Megkérjük, a következőket gyűjtsék a fekete konténerbe:

- ✓ hús/hal maradék, nyersen vagy elkészítve
- ✓ tejtermék maradékok
- ✓ elkészített ételmaradékok
- ✓ cigarettacsikkek
- ✓ használt pelenkák/tamponok/  
vécepapír/zsebkendők
- ✓ porszívó zsákjának tartalma
- ✓ porcelán, kerámia, törött üveglak
- ✓ háziállatok ürülékei
- ✓ gyümölcs- és zöldség maradékok
- ✓ kenyér és gabona maradékok
- ✓ Kávézacc, teamaradék
- ✓ Udvari és kerti növényhulladék (nem szabad  
meghaladják a konténer felső peremét)

## FIGYELEM!

- Tilos a következők tárolása:
- ✗ Papír, karton, műanyag, fém, üveg  
csomagolások
  - ✗ Bármilyen fajta olaj
  - ✗ Építkezési/bontási hulladék
  - ✗ Zöld- és biohulladékok tárolása azoknál  
a házaknál, amelyek komposztáló  
edényekkel rendelkeznek.

## Mikor szállítják?



A gyűjtési ütemterv  
szerint.

# ÉPÍTKEZÉSI TÖRMELEK

Ez a hulladék kizárólag a lakóházak külső/belső átépítési és felújítási tevékenységeiből származnak (az új építkezésekből származó hulladékok nem tartoznak ide). A kizárólag fizikai személyeknek szóló szolgáltatás azokra a munkálatokra érvényes, amelyekhez nem szükséges építési engedély.



## Begyűjtött hulladéktípusok:

A RER Vest – RETIM által  
használatba adott konténer:

Tiszta hulladék (újra felhasználható):

- ✓ beton
- ✓ Téglá
- ✓ cserép és kerámia anyag



## FIGYELEM!

- Tilos a következők tárolása:
- ✗ Újrahasznosítható üveg, műanyag, fém, karton anyagok.
  - ✗ Kábelek (huzalok), poliuretán anyagok, ásvány- és üvegyapot, azbesztet tartalmazó anyagok.



A konténerekbe ömlesztve dobják be, ne tegyék zsákba a törmelékét. Igénylések email -ben: [contracte.alba@rervest.ro](mailto:contracte.alba@rervest.ro) vagy Call Center 0374 885 694

## Gyűjtés módja

CSAK a cég által felajánlott konténerekbe. A szerződéseket a RER Vest – RETIM irodáiban, munkaegeiségeiben köthetik meg.

## Mikor szállítják el?

A szerződéseket a RER Vest – RETIM irodáiban, munkaegeiségeiben köthetik meg.



# Negyedévi INGYENES gyűjtőkampányok

## Gyűjtés módja

INGYEN, a negyedéves kampányok idején, amelyeket a RER Vest – RETIM nyilvánosságra hoz.

MEGTÉRÍTVE, a negyedéves kampányokon kívül, kérésre, a meghatározott árak alapján. A gyűjtéseket telefonon lehet igényelni a Call Center számán, (H-P, 17:00-19:00 között), email: [contracte.alba@rervest.ro](mailto:contracte.alba@rervest.ro).

## Nagyméretű hulladékok

Masszív, nagy méretű hulladékok: bútordarabok, matracok, stb., amelyek nem gyűjthetők be a szokásos módon.



## Veszélyes háztartási hulladékok

Villanyégők, neonok, led izzók, foszforeszkáló csövek, veszélyes hulladékot tartalmazó csomagolások vagy amelyek veszélyes hulladékkal kerültek érintkezésbe: festékek, oldószerek, spray-ek illetve a veszélyes hulladékkal érintkezésbe került ruhadarabok.



## FIGYELEM

A veszélyes háztartási hulladékot nem szabad összekeverni más kategóriájú hulladékkal (maradékok, újrahasznosítható hulladék, növényi, építkezési)

## Gyűjtés módja

INGYEN, a negyedéves kampányok idején, amelyet szabadon lehet igénybe venni azokon a helyszíneken, ahol a konténerek ki lesznek helyezve.



# Hulladéktípusok, amelyeket NEM gyűjtünk

Nem gyűjtjük a lakosságtól és a cégektől  
a következő hulladékfajtákat:



1. Autó akkumulátor



2. Motorolaj vagy bármilyen  
más háztartási vagy  
nemháztartási olaj



3. Elhasznált vagy a  
használatból kivont  
gumiabroncs



4. Orvosi  
hulladék



5. Lejárta szavatosságú  
gyógyszerek



6. Állatorvosi  
hulladék

## Hol és hogyan lehet ezeket a hulladékokat leadni:

1. Új autó akkumulátor vásárlásakor, cserébe
2. Az elhasznált motorolajat le lehet adni a szervízben, ahol az olajcserét végzik. Az elhasznált háztartási olajat le lehet adni a nagyáruházak vagy a benzinkutak hulladékgyűjtő pontjain.
3. A gumiabroncsok leadhatók bármilyen szervíznél, forgalmazónál vagy a javítóműhelyben, ahol lecserélték a gumikat.
4. Az egészségügyi egységek adják le az engedélyezett szolgáltatóknak
5. Leadhatók a gyógyszertáraknál, az 119/2014-es minisztériumi határozat alapján
6. Csak az engedélyezett szolgáltatók gyűjtik.

Hasznos oldalak: [www.hartareciclariei.ro/](http://www.hartareciclariei.ro/)  
[www.mmediu.ro/categorie/gestionarea-deseurilor/22](http://www.mmediu.ro/categorie/gestionarea-deseurilor/22)



# 10 ok arra, hogy helyesen és szelektíven gyűjtsük a hulladékot

1

A keletkezett hulladék majdnem 80 % -a újrahasznosítható.

2

Románia az utolsó előtti helyen található az Európai Unióban a szelektív hulladékgyűjtés arányát tekintve, ami mindössze 13%.

3

Románia az utolsó helyen található az Európai Unióban a szelektív hulladékgyűjtésből származó anyagok felhasználásának arányát tekintve, ami mindössze 1 %, az európai 11,7 %-hoz képest.

4

Azért, hogy támogassuk a helyi termelőket, akik súlyos forráshiányban szenvednek és gondjaik vannak a nyersanyag beszerzése tekintetében.

5

Mert a 133/2022 –as számú törvény is erre kötelez.

6

Mert le kell csökkentenünk a fogyasztásból származó hulladék mennyiségét.

7

Azért, hogy csökkentsük a szennyezésforrásokat.

8

Azért, hogy csökkentsük a klímaváltozást és az üvegházhatású gázokat.

9

Azért, mert a hulladék háztartásbeli helyes szétválasztása a számlánk csökkenését eredményezi, amely egyenlő az újrahasznosított hulladék értékesítési összegével.

10

Azért, mert hozzáférhetővé tesszük az összes szükséges eszközt mindezek megvalósítására!



# A jogi keret és az állampolgárok és a gazdasági egységek köztelezettségei

Tudták, hogy, a hulladék szelektív gyűjtése törvény által kötelező?



## A 92/2021-es Sürgösségi Kormányrendelet törvény szintre emelő 17/2023-as rendelkezés alapján:

**16. cikk. (1) bekezdés:** „a hulladékot termelők és tárolók kötelesek a hulladékot szelektíven gyűjteni és tilos összekeverniük más hulladékkal vagy más típusú anyagokkal.

A szelektív hulladékgyűjtési kötelesség elmulasztása **5.000 lej**től **15.000 lejig** terjedő pénzbírással sújtható a fizikai személyek esetében és **40.000 lej**től **60.000 lejig** a jogi személyek esetében, a 62. Cikkely 1 bekezdésének a.) betűje szerint.

**20. cikk. (3) bekezdés:** „A hulladék eldobása, elhagyása és elrejtése tilos”.  
**(5.) bekezdés:** „Tilos bármilyen fajta hulladék és/vagy anyag vagy tárgy meggyűjtása”.

A hulladék eldobása, elhagyása vagy meggyűjtása **30.000 lej**től **45.000 lejig** terjedő pénzbírással sújtható a fizikai személyek esetében és **50.000 lej**től **70.000 lejig** a jogi személyek esetében, a 62. Cikkely 1 bekezdésének b.) betűje szerint.

Szét kell választani más hulladéktól,  
összegyűrti, összezúzni vagy összetúrni

Minden hulladékot ki  
kell üríteni,  
kiöblíteni



Belehelyezni a  
megfelelő  
konténerbe



Mi szelektíven gyűjtünk!

## NE FELEDJÉK!

A 17/2023-as számú törvény alapján a 92/2021-es Sürgősségi Kormányrendelet értelmében, a hulladékok helyzetét illetően: „A szelektív hulladékgyűjtési kötelesség elmulasztása **5.000 lejtől 15.000 lejig** terjedő pénzbírsággal sújtható a fizikai személyek esetében és **40.000 lejtől 60.000 lejig** a jogi személyek esetében, a 62. Cikkely 1 bekezdésének a.) betűje szerint.



[rervest.ro/alba](http://rervest.ro/alba)



[sesizari.alba@rervest.ro](mailto:sesizari.alba@rervest.ro)



ASOCIEREA RER VEST - RETIM



Call Center 0374 885 694



Luni – Vineri 07:00 – 19:00



Diszpécser szolgálat 0259 433 195



Vineri – Duminică Non-Stop

Illegális hulladéktárolás bejelentése ügyében, vegyék fel a kapcsolatot az:

ADI Salubris Alba Kistérségi Társulással

vagy

Fehér Megye Tanácsával



0258 812 780



[office@adisalubrisalba.ro](mailto:office@adisalubrisalba.ro)



0258 813 380



[cjalba@cjalba.ro](mailto:cjalba@cjalba.ro)